

Médiation extérieure :

**Murs sensoriels, mangeoires à oiseaux,
endroits d'expression libre et CD
personnalisés**



SOMMAIRE

I.	Présentation de l'équipe	page 2
II.	Présentation de la structure	page 2 à 3
	<i>2.1 Comprendre son fonctionnement</i>	<i>page 3</i>
	<i>2.2 Le personnel de la structure</i>	<i>page 3</i>
	<i>2.3 Les objectifs de la Halte Garderie</i>	<i>page 3</i>
	<i>2.4 Les valeurs de l'établissements</i>	<i>page 3</i>
III.	Cheminement	page 3 à 5
IV.	Objectifs	page 5 et 6
V.	Communication	page 6
VI.	Observations/ Analyse	page 6 à 8
VII.	Difficultés/ Moteurs	page 8 à 9
VIII.	Points d'amélioration	page 9 à 10
	Conclusion	page 10 à 11
	Remerciements	page 11
	Annexes	page 12 à 18
	ANNEXE 1: Photos de l'extérieur de la structure	
	ANNEXE 2: Flyers et Affiches mis en structure	
	ANNEXE 3: Photos des plaques installées	
	ANNEXE 4: Photos des dessins des enfants dans les différents espaces	
	ANNEXE 5: Photos de la craie sur le panneau	
	ANNEXE 6: Photos des suspensions dans les arbres	
	ANNEXE 7: Rétroplanning	

I. Présentation de l'équipe

Actuellement en deuxième année de formation d'Éducateur de Jeunes Enfants, nous avons dans le cadre de celle-ci un projet de médiations éducatives à mettre en place en extérieur avec une Halte Garderie. Ce projet est en lien avec le bloc de compétence intitulé "Action éducative en direction du jeune enfant". En effet, nous avons la volonté de mettre en place des suspensions dans les arbres, un mûr sensoriel et des endroits d'expression libre sur le sol. Pour ce projet notre équipe est composée de 6 étudiants, 1 référent en structure, dans le cadre de notre projet il s'agit d'une Éducatrice de Jeunes Enfants qui est également responsable de l'établissement et un référent dans l'établissement de formation, formatrice en médiation socio-éducative et thérapeute de formation.

II. Présentation de la structure

La structure est une halte garderie c'est-à-dire que c'est un lieu d'accueil occasionnel permettant aux familles de vivre les premières séparations et offrant aux enfants un environnement d'éveil et de socialisation.

L'établissement doit veiller à la santé, la sécurité, au bien-être et au développement des enfants. Il doit aider les parents à concilier vie professionnelle et vie familiale mais aussi concourir à l'intégration des enfants en situation de handicap ou atteints de maladie chronique. Pour qu'un enfant soit admis en EAJE il doit être âgé d'au moins 10 semaines, cette admission est validée par la visite médicale faite préalablement par l'enfant et sa famille auprès de leur médecin. Ce médecin émet un avis sur l'état de santé et l'aptitude de l'enfant à être accueilli en milieu collectif.

2.1 Comprendre son fonctionnement:

La structure est ouverte de 13h30 à 17h le lundi et de 8h45 à 17h les autres jours. Elle accueille 18 enfants quotidiennement dont 12 toute la journée. Il y a donc des accueils occasionnels et réguliers.

2.2 Le personnel de la halte-garderie

L'équipe pluriprofessionnelle est composée d'une éducatrice de jeunes enfants , de deux auxiliaires de puériculture, d'une CAP petite enfance et d'une adjointe technique.

2.3 Les objectifs de la halte garderie

La halte garderie veut assurer plusieurs objectifs notamment :

- Assurer un accueil sans discrimination
- Accueillir les enfants dans des conditions d'hygiène, de sécurité physique et affective en respectant le rythme de chacun.
- Répondre aux besoins physiologiques fondamentaux de l'enfant (sommeil, alimentation, hygiène).
- Accompagner l'enfant dans son développement social et psychomoteur
- Favoriser son éveil culturel
- Être disponible pour des échanges avec les familles
- Associer les parents à la vie de la structure
- Prendre du plaisir à être ensemble et à partager (du jeu, des sourires, des rires, à se détendre).

2.4 Les valeurs de l'établissement sont les suivantes:

- Assurer la protection de l'enfant dans sa sécurité physique et psychique
- Reconnaître l'enfant comme une personne
- Accueillir l'enfant dans le respect de sa dignité
- Accueillir l'enfant dans l'encouragement de la vitalité découvreuse des enfants
- Accueillir l'enfant dans la favorisation de socialisation

III. Cheminement

Nous avons réalisé une première visite afin de rencontrer notre référente de structure. L'objectif de cette rencontre était de recueillir leurs attendus, dans la réalisation de ce projet. Durant cette visite, nous avons constaté que les enfants bénéficient d'un extérieur spacieux. Cet espace propose : un vaste jardin d'herbe comprenant un arbre, deux carrés de

potager, une cabane stockant les jouets extérieurs (porteurs, vélos, ballons etc.). (Cf Annexe 1).

Cependant, la Halte Garderie souhaite mettre en place dans cet espace des aménagements travaillant: l'éveil sensoriel lié aux 5 sens, la recherche de hauteur, des objets de récupération permettant aux enfants de grimper.

Dans cette optique, nous avons donc décidé d'établir en groupe une liste de tout ce qui pouvait être mis en place.

Nos premières idées furent les suivantes :

- Un chemin sensoriel permettant aux grands et petits de le parcourir,
- Des suspensions de différents matériaux dans l'arbre (mangeoir à oiseaux, CD)
- Un mur sensoriel
- La mise en place de pneus et de troncs d'arbre pour travailler la motricité et les hauteurs des enfants (en partenariat avec la Gloriette).
- La mise en place de panneaux de signalisation dans le "rond point"
- La mise en place d'un "bac à sable"

Le but est que les enfants puissent circuler librement entre les différents espaces et de répondre aux envies de la structure d'améliorer leur espace extérieur en travaillant l'éveil sensoriel, la récupération de matériaux et la notion de hauteur.

Afin d'obtenir le plus de matériaux, nous avons réalisé un appel aux dons en structure par le biais d'affiches et de flyers à destination des parents dans la structure (Cf Annexe 2), nous avons récupéré le matériel pour mettre en place ces aménagements.

Après une analyse des matériaux récoltés et des matériaux disponibles à l'école, nous avons pu constater que des aménagements ne seraient pas réalisables. Dans cette dynamique nous nous sommes orientés sur les aménagements possibles et réalisables sur place. Nous avons tout de même effectué un devis pour obtenir les matériaux manquants et indispensables à la construction (traitement de bois, ficelle...).

Les propositions que nous avons retenues sont les suivantes :

→ Les suspensions dans les arbres: CD + Mangeoires

→ Un mur sensoriel

→ De la peinture au sol

Dans une dynamique de partenariat avec la structure, nous avons souhaité que les mangeoires et les CDs soient décorés par les enfants de la structure afin qu'eux aussi soient acteurs dans l'aménagement de leur futur extérieur. Nous les avons donc déposés quelques jours avant de venir installer notre médiation éducative.

Nous avons installé nos constructions le mercredi 30 mars après-midi. Nous avons au préalable réfléchi aux attaches des panneaux sensoriels. Une fois sur place, nous nous sommes répartis sur les différents panneaux sensoriels à attacher, sur la disposition des mangeoires et CD. Une fois cette installation finie, nous avons effectué une observation de 30 minutes à l'aide de nos grilles d'observations.

IV. Objectifs

Nos objectifs pour le travail sont les suivants:

→ Permettre aux enfants de bénéficier d'un extérieur ludique et éducatif, car en notre qualité de futurs professionnels de la petite enfance nous connaissons la nécessité et les bienfaits de ces aménagements dans le développement des jeunes enfants.

→ Développer les 5 sens des enfants dans leur globalité.

→ Développer l'imagination et la créativité des enfants

→ Développer la motricité fine

→ Inclure l'enfant dans l'aménagement de son espace extérieur

→ Inclure les parents et professionnels dans les projets de la structure

→ Exploiter un maximum les objets de récupération

→ Permettre l'expérimentation de l'enfant

→ Développer le langage de l'enfant

→ Favoriser les interactions des enfants

- Sensibiliser les enfants à la nature
- Permettre à l'enfant la libre circulation entre les différents espaces
- Favoriser l'autonomie des enfants

V. Communication

La communication avec la structure et notre référente de l'école se déroule essentiellement par le biais d'outils numériques tels que le téléphone et les mails. Entre nous, étudiants, nous avons créé un groupe de discussion afin de pouvoir se transmettre les informations plus rapidement.

Pour que la structure et le référent n'aient pas plusieurs interlocuteurs nous avons préalablement sélectionné un étudiant qui serait le "secrétaire". C'est lui qui transmet au groupe les informations que la structure et le référent de formation, lui donnent. Il est le premier interlocuteur pour toute question relative au projet. Nous avons communiqué par téléphone avec la référente de projet sur les différentes modalités du projet.

Nous avons dans le cadre de notre appel aux dons effectué une communication auprès des parents par le biais de flyers et d'affiches affichés dans la structure. De plus, il a été créé un drive à l'initiative des étudiants pour croiser les listes de matériaux de la promotion et ainsi mutualiser les ressources.

VI. Observation/ Analyse

Nous avons pu récolter diverses observations en lien avec nos objectifs lors de l'exploration de notre médiation éducative par les enfants.

On a identifié beaucoup d'intérêt pour les plaques sensorielles et particulièrement pour la plaque proposant des manipulations. De plus, nous avons remarqué que les plaques sensorielles ont permis des interactions entre les enfants. En effet, un enfant a touché les différentes matières, puis a touché le visage de l'enfant à côté. Un jeu d'imitation a été observé entre deux petites filles qui jouaient à faire du bruit avec des cuillères sur les boîtes de conserves l'une après l'autre. Les plaques ont aussi permis aux enfants de diversifier leur langage car certains enfants ont nommé les objets à disposition. Prenons l'exemple

d'un petit garçon qui tournait la poignée de porte de gauche à droite et qui en simultanéité disait "La porte, la porte, la porte" (Cf Annexe 3).

Pour la peinture au sol, les enfants dessinent dans les carrés et autres formes que nous avons tracées préalablement au sol (Cf Annexe 4). D'autres enfants gardaient les craies dans leurs mains, les mettaient à la bouche mais ne dessinaient pas au sol. Il y a aussi un enfant qui a dessiné de la craie sur l'un des panneaux sensoriel (Cf Annexe 5) mais également sur tous les supports qui l'entouraient : murs, fenêtres, tables etc. Ainsi, d'après nos observations sur la mise en place des espaces de créativité avec la peinture au sol, ont montré que nos installations ont permis de répondre à l'objectif de développer l'imagination et la créativité des enfants.

Pour les suspensions de CD et de bouteilles dans les arbres, nous avons dû en parler aux enfants pour les initier à regarder dans les arbres, et donc attirer leur regard vers les arbres (Cf Annexe 6). Les enfants ont dit "C'est joli", "Ca c'est le mien!". C'est ainsi que nous avons répondu à l'objectif de favoriser les interactions entre les enfants et d'inclure l'enfant dans l'aménagement de son espace extérieur.

Pour les mangeoires à oiseaux, nous nous sommes aperçus que les professionnels les cherchaient. On les avait placés dans les arbres derrière le cabanon, ce qui les rendait moins visibles puisqu'il fallait aller dans le fond du jardin.

Nous avons repéré que des objets semblent avoir plus d'intérêt que d'autres. Par exemple, la calculatrice, le zig zag, la souris et l'interrupteur ont été plus manipulés que la fermeture éclair et la boucle de sangle.

Nous avons également pu observer la difficulté d'utilisation de certains objets comme ouvrir le socle de douche, faire du son avec le klaxon, utiliser la fermeture éclair. Les professionnelles nous ont aussi fait part de leur difficulté à désinstaller les panneaux sensoriels. En effet, deux panneaux sur trois ont pu être enlevés quant au troisième la fixation fut trop compliquée à retirer.

Dans notre seconde observation, les enfants présents lors de notre première observation ont été directement vers les plaques sensorielles alors que les enfants qui n'avaient pas encore vu les plaques ont observé. Ils ont ensuite touché et joué avec les différentes plaques. Les enfants ont dessiné dans les différentes formes présentes au sol (soleil, nuage, rectangle), les craies étaient dans le pot. Les enfants ont fait du transvasement avec les craies et se sont échangés les craies quand ils avaient fini de dessiner. Les dessins, le jeu autour des plaques

ont permis de répondre à l'objectif de développer la motricité fine en manipulant les objets des plaques et de permettre à l'enfant d'expérimenter selon son imagination.

De plus, un enfant a montré les dessins au sol dans la continuité de ceux que nous avons tracés et a dessiné à la craie pour montrer le chemin à la formatrice référente.

Nous ressentons dans cette structure une réelle bienveillance où le laisser faire de l'enfant prime. Cela se ressent dans le comportement de l'enfant qui est en confiance et qui explore de manière sereine, les enfants viennent spontanément vers tous les adultes y compris nous. Cette bienveillance s'est ressentie dans les remarques constructives que les professionnelles nous ont faites et dans la manière dont elles s'adressent aux enfants. Les professionnelles nous ont également donné leur avis sur nos installations. La directrice de la structure souligne *“Les aménagements proposés sont pertinents et adaptés à tous les enfants, petits et grands. Ils répondent à notre commande d'utilisation de matériaux de récupération et le fait de ne pas donner de consignes aux enfants est également une proposition pertinente. J'apprécie beaucoup. Je repère sur chaque panneau des utilisations différentes et cela est très appréciable”*. Une autre professionnelle précise *“Pour ma part, j'apprécie beaucoup le panneau avec la douche car elle permet aux enfants d'expérimenter différentes matières. Le panneau vert est également pertinent car il permet aux enfants d'expérimenter le bruit. Nous avons été agréablement surprises de vos propositions car nous nous attendions à des plaques au sol et non pas à la verticale”*.

VII. Les difficultés et moteurs

Nous avons rencontré quelques difficultés :

- Manque d'une présentation de projet (consignes, déroulé...)
- Manque d'informations sur les matériaux disponibles dans le local de l'établissement de formation et les conditions d'accès au matériel
- Manque d'informations sur le budget mis à disposition
- Dans la mise en place de notre projet nous avons rencontré des difficultés notamment des difficultés temporelles (Cf Annexe 7), des contraintes financières.
- Difficultés d'organisation (répartition des tâches faites dès le début, manque de réflexion sur les différentes mesures des matériaux, attaches nécessaires...).

- Problèmes de communication entre les membres de l'équipe d'étudiants dû à la pression du timing et au manque d'organisation.

Mais nous avions des moteurs :

- L'adaptation aux situations de difficultés, nous avons su trouver des solutions adaptées à nos problèmes.
- L'investissement de notre équipe a été un point fort (récupération de matériels personnels, demandes de dons autour de notre entourage...)
- Les outils personnels de chacun (visseuse, vis, etc...)
- La bonne communication avec la structure a permis de bien prendre en compte leur investissement et leurs besoins. Ils ont été dès le début dans une démarche de participation, notamment dans le prêt de matériaux, dans la communication auprès des familles sur notre projet, etc. La liberté que la structure nous a laissée dans le choix des installations et dans l'aménagement de l'espace nous a permis de nous l'approprier et de mener à bien notre projet sans contraintes d'espaces.
- Des conditions d'accueil favorisant la mobilisation des acteurs de ce projet dès le temps d'installation jusqu'à l'observation.
- L'utilisation des compétences de chacun

VIII. Points d'amélioration

- Sur la grille d'observation, il faudrait ajouter une section sur la résistance des objets mis à dispositions.
- Installer les CD et mangeoires à oiseaux avec les enfants ce qui aurait favorisé leur intérêt.
- Intégrer l'enfant dans la construction du projet en leur permettant d'appréhender des objets en amont et intégrer à la réalisation, les objets auxquels les enfants ont porté le plus d'intérêt.
- Concernant le hand spinner qui s'est décollé, il aurait fallu privilégier le système de vis.
- Nous n'avons pas réfléchi à un éventuel rangement pour les cuillères mises à disposition pour les enfants afin de leur permettre d'explorer les plaques sensorielles. On aurait pu mettre une boîte à disposition afin qu'ils puissent les ranger dedans.

- Il faudrait proposer les craies des enfants dans un pot car avec nos observations cela nous a permis de voir que les enfants ont plus d'intérêt pour le dessin lorsque les craies sont dans la boîte.

Conclusion :

Pour conclure, grâce à ce projet nous avons pu comprendre les étapes de conception d'un projet et définir un rôle à chacun. De plus, il nous a permis de créer une cohésion de groupe et de fixer des objectifs à chacun de nos aménagements. La communication au sein de notre groupe, avec les référents pédagogiques et de terrain nous a permis de mener à bien notre projet et de pouvoir proposer des aménagements convenables à chacun des partis. Au cours d'une discussion avec les professionnels de la structure nous avons pu apprendre qu'elles souhaitent garder les aménagements tant que ceux-ci répondent aux normes de sécurité. En effet, les aménagements ont été intégrés à la dynamique de la structure et les professionnels nous ont renvoyés leur envie de mettre en place des aménagements similaires à ceux proposés. Dès le début, les enfants se sont saisis de ces propositions et nous avons fait en sorte que les différentes installations créent une continuité d'utilisation dans leur appropriation de l'espace. Puisque la liberté est l'une des valeurs de l'établissement, nous savons que les enfants continueront de faire évoluer ces espaces en se les appropriant. L'enfant laisse une empreinte de ses découvertes et de ses expériences. En qualité de futurs Éducateurs de jeunes enfants, nous savons qu'il est important et primordial d'accorder à l'enfant une liberté dans ses découvertes et ses expériences, ce qui lui permet d'être acteur de son développement.

Nos postures professionnelles ont été d'observer l'efficacité de chaque aménagement et d'en dégager les points forts/ les points faibles et de pouvoir envisager des points d'amélioration. Cette évaluation nous a permis de nous réajuster et de nous adapter tout au long de cette réalisation.

Nous avons su compter sur les ressources de chacun, être complémentaires, aérer notre groupe quand il y avait des tensions. Puis nous avons su prendre sur nous afin de maintenir la dynamique de groupe ce qui a construit un fonctionnement d'intelligence collective.

Durant ce projet nous avons appris à utiliser les différents outils et des techniques assurant la sécurité. Nous avons également appris à créer un projet partenarial avec une structure petite enfance, de ce fait, cela nous permettra de pouvoir réitérer l'expérience lorsqu'à notre tour nous serons titulaires du Diplôme. La traversée de ce projet a été formatrice et

nous à permis de conscientiser les rôles de chacun dans ce projet mais également de le vivre sous tous ses angles. Ce qui nous amène à nous poser la question:

“En quoi, cette expérience pourrait-elle être le sujet d’un dossier de certification concernant le travail en équipe ?”

Remerciements :

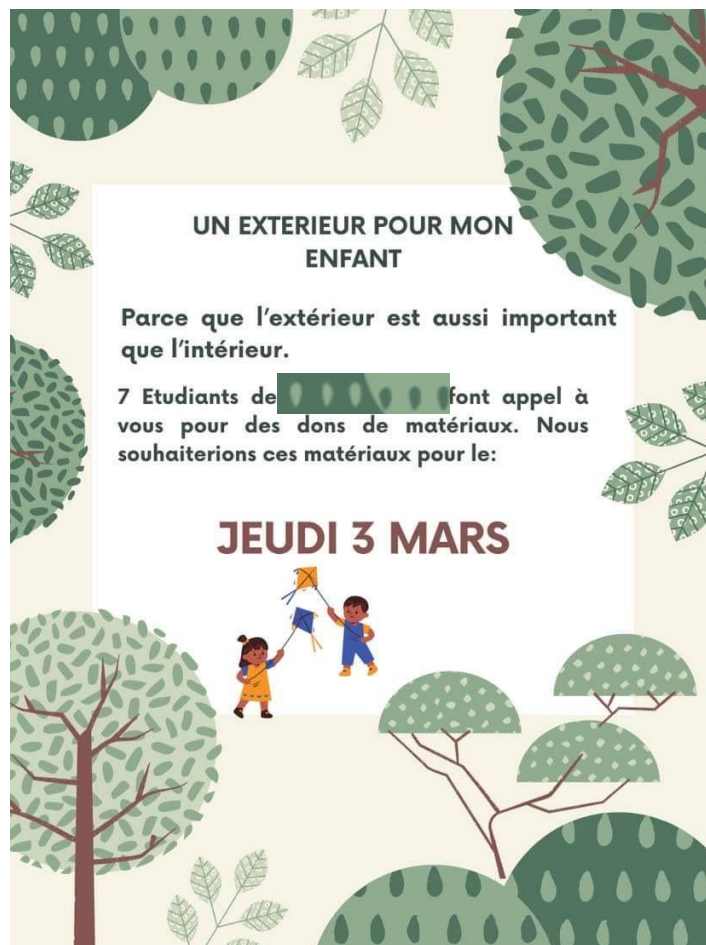
*Nous tenons à remercier l’équipe pédagogique qui nous a accompagnés tout au long de notre projet et plus particulièrement à Mme ***** et Mme *****. Nous remercions Mr ***** pour son aide lors de la découpe des planches, le ponçage et les aspects techniques de la construction de nos planches sensorielles. Merci à Mme***** et Mme ***** pour leurs conseils et leurs remarques sur la sécurité physique de nos installations. Un grand merci aux professionnelles de la structure pour leur bienveillance et la confiance qu’ils nous ont accordées durant toute cette période, et plus particulièrement à Mme ***** pour le temps qu’elle nous a accordé, sa bienveillance et pour son implication dans notre projet.*

Et pour finir un grand merci aux enfants de la structure qui ont investis notre matériel lors de nos temps d’observation et qui nous ont permis d’apporter du contenu afin de réaliser ce dossier.

IX. Annexes

ANNEXE 1: Photos de l'extérieur de la structure





Liste des matériaux

DES PALETTES,
DE LA FICELLE DE JUTE
DES PAILLETES
DE LA PEINTURE
EXTÉRIEURE (PLUSIEURS
COULEURS)
UNE FLEUR DE DOUCHE
DES POTS EN PLASTIQUES
DE LA COLLE
DE LA GROSSE CORDE
DU VERNIS À COLLE
DE LA PAILLE
DES CRAIES EXTÉRIEURES

UNE COUVERTURE DE SURVIE
BUCHES ET RONDINS DE BOIS
DES PLANCHES DE BOIS
DES POIGNÉES
DES ROULETTES
UNE CUILLÈRE À SALADE EN
BOIS
DES GALETS
DU GAZON SYNTHÉTIQUE
DES PRISES D'ESCALADE
DU VERNIS À BOIS

ANNEXE 3: Photos de plaques installées



ANNEXE 4: Photos des dessins des enfants dans les différents espaces



ANNEXE 5: Photos de la craies sur le panneau



ANNEXE 6: Photos des suspensions dans les arbres



ANNEXE 7: Rétroplanning

Dates	Thème de la séance
18 Janvier après-midi	Lancement du projet et visite de l'espace extérieur de la structure
24 Janvier après-midi	Fiche projet à réaliser
28 Mars Journée	Points matériel/ Début de la fabrication
29 Mars Journée	Fabrication des aménagements
30 Mars Journée	Fin de la fabrication et installation en structure
31 Mars Journée	Installation et Observations
1er Avril Matin	Evaluation et préparation de la présentation
1er Avril après-midi	Présentation et questionnement avec toute la promotion, présence des intervenants et des référents professionnels de la structure.